

PROYECTO DE CREACIÓN DEL HOSPITAL UNIVERSITARIO LOS ARCÁNGELES

Autores:
Aniorte Hernández, N.
Del Campo Alepuz, G.
González Roda, R.
Lillo Soria, F.

3.- DESCRIPCIÓN DEL CENTRO

3.1.- UBICACIÓN

El Hospital Universitario “Los Arcángeles”, está ubicado en el área conocida como Paraje de Don Sancho, ocupando una superficie de 115.000 m², correspondiente al término municipal de Sant Joan D’Alacant, limítrofe con el de Alicante. Situado a 1Km. del núcleo urbano de Sant Joan D’Alacant, a 3Kms. de la zona turística conocida como Playa de Sant Joan, a través de la cual se accede al Hospital por carreteras vecinales, y a 7Kms. del área metropolitana de Alicante.

- **Mapa de Situación**

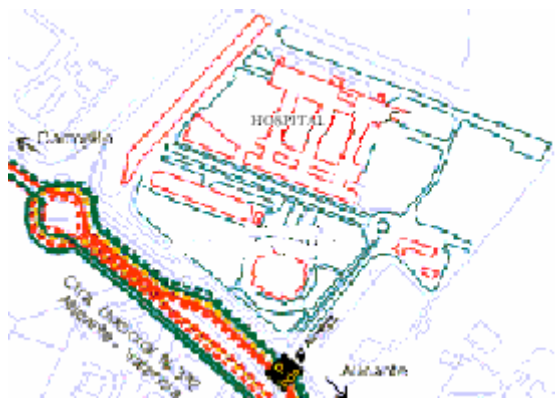


El Hospital se encuentra situado a 2Kms. de la Autopista A-7 (Autopista del Mediterráneo), junto a la Autovía Alicante-Campello, a través de la cuál tiene acceso.

El lugar de asentamiento es compartido con la Facultad de Medicina de la Universidad Miguel

Hernández, y con el Centro de Transfusiones de la Consellería de Sanitat.

- **Plano de Situación ampliado**



- **Como llegar al Hospital**

Si viene en BUS

Si viene en bus al Hospital Universitario Los Arcángeles, el Hospital dispone de una parada de bus de la empresa de transporte público La Alcoyana junto a la Universidad Miguel Hernández como puedes ver en el mapa de arriba. Las líneas de autobús están marcadas en colores y son las siguientes:

Línea 20h. Alicante - Hospital Clínico

— Sentido desde Alicante hacia Hospital Clínico

- - Sentido desde H. Clínico - San Juan - Campello

Línea 20 Alicante - H. Clínico - San Juan - Campello

— Sentido desde Alicante hacia Hospital Clínico

- - Sentido desde H. Clínico - San Juan - Campello

Línea 38. Albufereta - Playas S. Juan - San Juan - H. Clínico - Universidad

— Sentido desde Alicante hacia Hospital Clínico

- - Sentido desde H. Clínico - San Juan - Campello

Si viene en COCHE

Si viene en coche, las mejores opciones para acceder al Hospital son la carretera nacional N-332 Alicante - Valencia y la Autopista A-7 (salida San Juan o salida Campello).

Si viene en TAXI

Si vienes en Taxi, te dejarán en la misma puerta principal del Hospital. Existe una parada de taxis en la puerta principal del Hospital.

Puerto Comercial y Deportivo de Alicante a 10 Km.

El Hospital está ubicado en una zona de expansión urbana residencial en la que se están construyendo diversas urbanizaciones de casas unifamiliares y edificios de pisos.

Entre las que podríamos destacar, siguiendo el modelo de nueva gestión sanitaria, un hotel con capacidad de 75 camas, con el que se pretende alcanzar un acuerdo para que pueda albergar a familiares de pacientes ingresados, y en su caso, a pacientes con tratamientos prolongados o en fase de recuperación, con lo que conseguiremos abaratar costes sanitarios y mejorar el índice de ocupación y rotación de camas hospitalarias.

Dado que se trata de una zona de expansión, en estos momentos ya existe en funcionamiento una conocida superficie comercial en la que se ubican diversos tipos de comercios y zonas de entretenimiento (ludoteca, multicines, zonas de restauración, etc.)

3.2.- CARACTERÍSTICAS FÍSICAS

El entorno del Hospital está conformado por extensos jardines con arbolado y zonas de aparcamiento y acceso. La entrada principal se sitúa hacia el norte, frente al edificio de la Facultad de Medicina de la Universidad Miguel Hernández.. La entrada de mercancías y suministros está situada en la parte posterior del edificio, perfectamente indicada para evitar confusiones. La entrada de urgencias se sitúa a espaldas de la entrada principal, con zonas delimitadas de aparcamiento de vehículos de urgencias. La entrada de consultas externas se sitúa a la izquierda de la principal. Toda la estructura de acceso está indicada mediante grandes rótulos que facilitan el acceso a los usuarios.

Se trata de un edificio de 4 plantas y sótano, con una superficie construida de 54.000 m² . La fachada esta construida con ladrillo de piedra artificial y amplias cristalerías de color oscuro, que impide la visión desde el exterior.

Los cristales son aislantes térmicos y acústicos y de gran resistencia para evitar molestias, ruidos en el interior, roturas y problemas térmicos.

Las puertas de acceso principal y de urgencias son automáticas electrónicas y con dispositivos anti-incendios.

En la azotea del edificio se ha habilitado una zona de helipuerto, conectada directamente a través de un ascensor montacargas con el servicio de urgencias.

3.3. - CARACTERÍSTICAS TÉCNICAS

El Hospital cuenta con suministro eléctrico, telefónico, de aguas potables y red de alcantarillado, conectado con los servicios de cada una de las redes.

Cuenta con un servicio eléctrico propio, a través de un grupo electrógeno, para casos de corte del fluido, que garantiza el mantenimiento de las actividades totales del centro.

La estructura del edificio ha sido pensada para realizar futuras ampliaciones sin tener que realizar modificaciones en su estructura básica.

Cuenta con una red de escaleras y ascensores que facilita el acceso y movimiento de personas y enseres por todo el edificio. Asimismo, dispone de una escalera de incendios, situada en el exterior y con acceso a través de puertas de seguridad.

Cuenta con un sistema avanzado de detección y prevención de fuegos, que pone en marcha sistemas de seguridad y alarma para el aislamiento de las zonas afectadas. La totalidad de enseres del edificio están diseñados y contruidos con materiales ignífugos. La totalidad de las puertas del edificio actúan como sistema cortafuegos.

Asimismo, se ha instalado una red de extintores de incendios, ubicados en numerosos puntos del Centro, en lugares de fácil acceso como pasillos y escaleras, estando señalizada su situación y con instrucciones de uso visibles.

En todo el Centro se pueden divisar carteles con señalización de las líneas de evacuación hacia las salidas de emergencia.

Todo el edificio cuenta con un moderno sistema de calefacción y aire acondicionado centralizado, controlando y regulando el grado de humedad adecuado en cada zona del edificio, mediante termostatos e higrómetros.

El sistema telefónico digital da cobertura a todos los departamentos y zonas del hospital a través de líneas básicas. Dispone el Centro de varias líneas de telefonía móvil interna a través de un sistema de discriminación de llamadas, con la finalidad de mejorar el servicio y abaratar costes, a la vez que conseguimos una descongestión del sistema telefónico.

Se cuenta además con el sistema IBERCOM de acceso interno y directo a las líneas y extensiones de la Generalitat Valenciana.

También se ha instalado un sistema de RDSI para conexión a INTERNET, a través de un servidor propio del Centro, conectado al servidor de la Generalitat Valenciana. Este servidor permite el acceso a INTERNET a las líneas previamente autorizadas y un sistema de discriminación para páginas no autorizadas.

La red informática del Centro está compuesta por el acceso y servidor ya mencionados y por terminales instalados en todos los puntos necesarios del Centro. Existen impresoras de red instaladas en los puntos necesarios, así como en algunos terminales.

Existe asimismo una red de suministro de gases con puntos terminales en todos los quirófanos, habitaciones y controles necesarios. Los depósitos están instalados en el exterior del edificio, cumpliendo todas las normas avanzadas de seguridad.

Desde la Dirección del Centro, se ha creado una comisión para la elaboración de un Plan de Emergencias personalizado para este Hospital, que

contempla las actuaciones previsibles para cualquier tipo de emergencia y catástrofes naturales.

En la elaboración de dicho Plan de Emergencias han colaborado:

- Subdelegación del Gobierno (Protección Civil y Fuerzas de Seguridad del Estado)

- Centro de Emergencias de la Comunidad Valenciana (CEVA)

- Consorcio Provincial de Bomberos

- Ayuntamiento de Sant Joan D'Alacant

3.4.- DISTRIBUCIÓN

El **Hospital Universitario Los Arcángeles** dispone de una superficie construida de 54.000 m², con amplias zonas ajardinadas. El Hospital es un edificio bajo y extenso acorde con el entorno que le rodea y con la protección del edificio contra riesgos de incendios.

En **sentido vertical** se puede dividir en dos partes, la zona baja, es decir, las plantas semisótano, Baja y Primera, de forma sensiblemente regular, con circulaciones en malla, donde se ubican todos los servicios generales del Hospital, tanto de diagnóstico, como hosteleros y energéticos, y la zona alta, formada por las Plantas Segunda, Tercera y Cuarta donde se sitúan los Servicios Clínicos, con forma de tridente, en el que las puntas son las Unidades de Hospitalización, y el cuerpo central son los Despachos Médicos y las Consultas Externas.



Imagen lateral del hospital

En **sentido horizontal**, se distinguen 3 zonas:

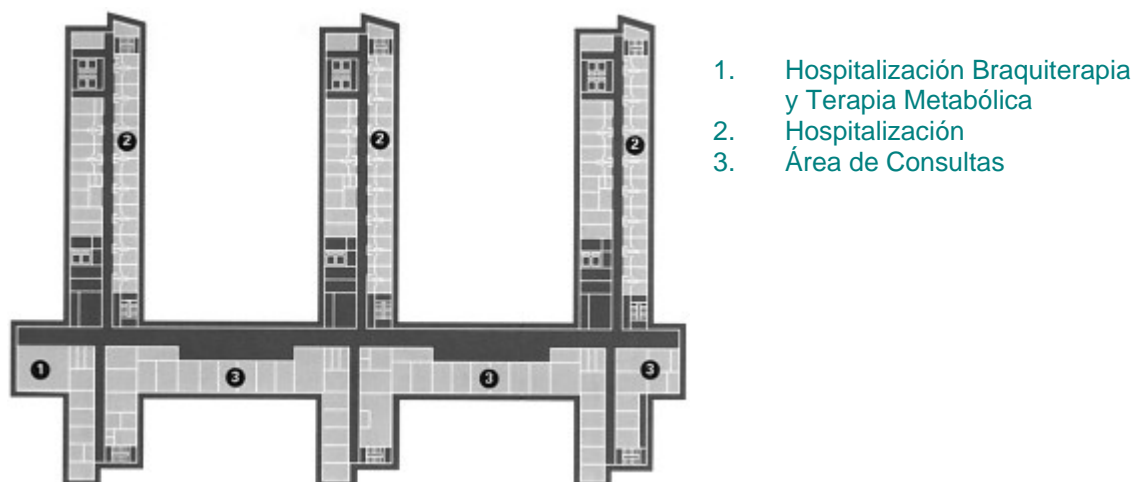
Zona Posterior, que extendiéndose en altura desde el semisótano hasta la Planta Primera, ubica los Servicios Técnicos (Semisótano), Urgencias, Rehabilitación, Paritorios y Quirófanos.

Zona Central, abarca desde el Semisótano, hasta la Planta 4ª y en ella se ubican los Servicios Generales y Unidades de Hospitalización. Está formada por 3 módulos denominados Norte, Centro y Sur por su situación.

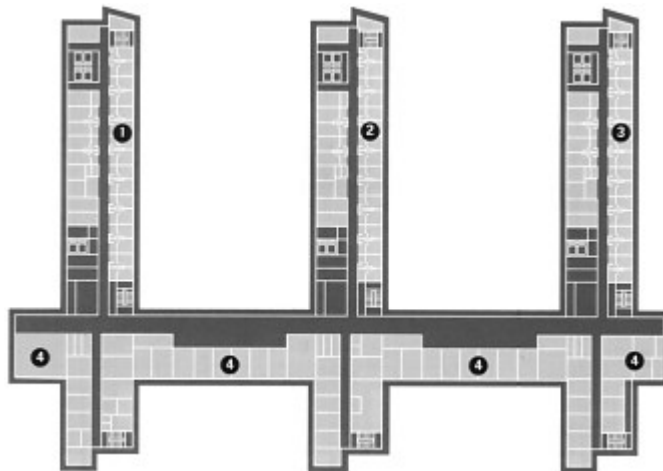
Zona anterior, abarca, al igual que la anterior desde el Semisótano hasta la Planta 4ª, y en ella se sitúan desde los vestuarios y almacenes, como el Acceso Principal y los Servicios Administrativos.

DISTRIBUCIÓN POR PLANTAS

Distribución de la Cuarta Planta

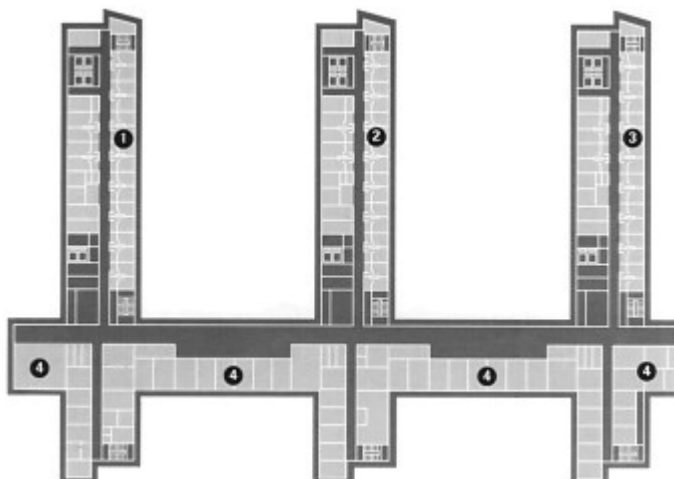


Distribución de la Tercera Planta



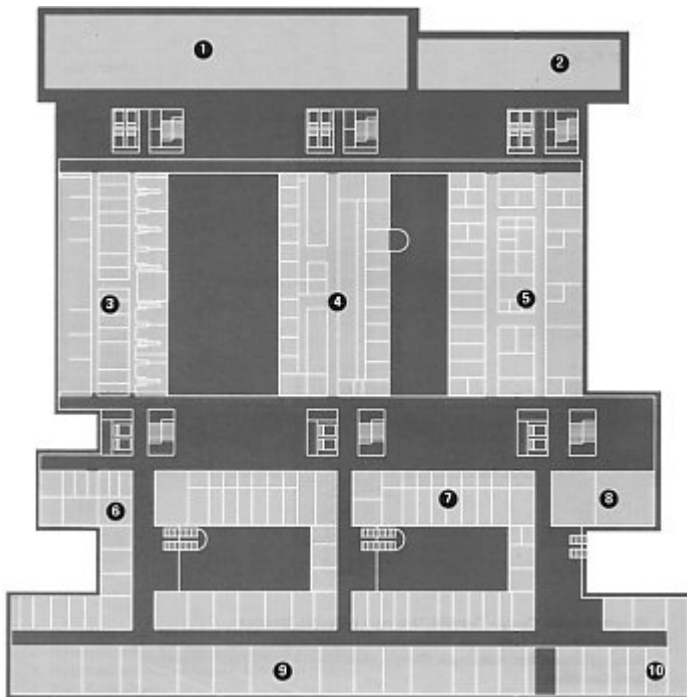
1. Hospitalización Medicina Interna, Oftalmología
2. Hospitalización Medicina Digestiva, Oncología.
3. Hospitalización Neurología, Medicina Interna.
4. Área de Consultas.

Distribución de la Segunda Planta



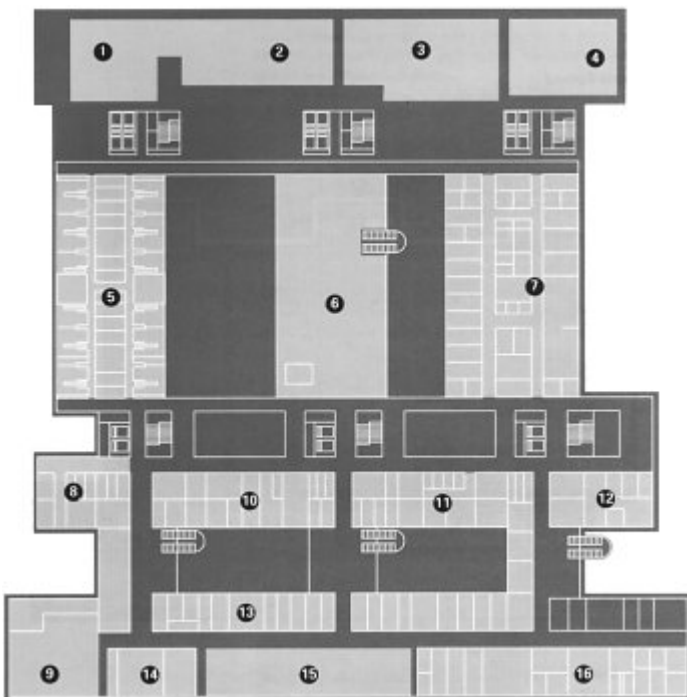
1. Hospitalización Cirugía General, Urología
2. Hospitalización Cardiología, Neumología, Hematología
3. Hospitalización Traumatología, Maxilofacial y ORL
4. Área de Consultas

Distribución de la Primera Planta



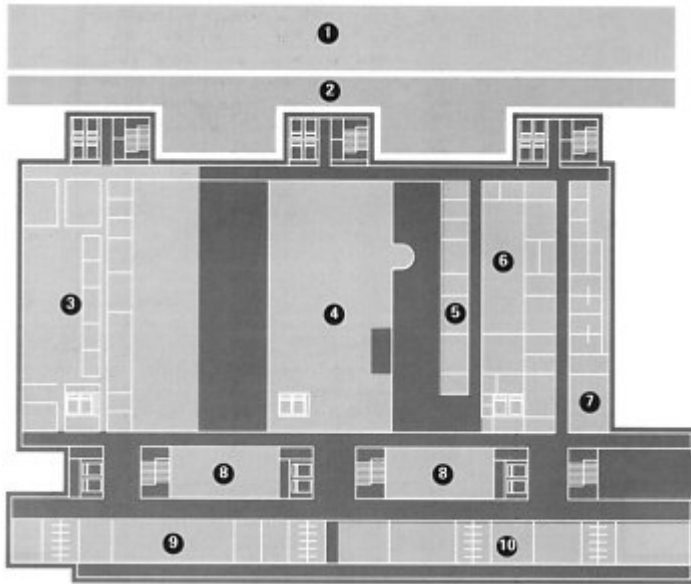
1. Área Quirúrgica
2. Espera Quirófanos
3. Hospitalización Pediatría
4. Medicina Intensiva
5. Microbiología y Anatomía Patológica
6. Consulta Pediatría
7. Consulta Oncología
8. Hospitalización de Día Adultos e Infantil
9. Área laboratorios de Investigación
10. Área Dirección

Distribución de la Planta Baja



1. Paritorios
2. Urgencias
3. Observación
4. Rehabilitación
5. Hospitalización Obstetricia y Ginecología
6. Área de Radiodiagnóstico
7. Laboratorios Análisis Clínicos
8. Área de Docencia e Investigación
9. Cafetería
10. Admisión
11. Consultas Ginecología
12. Toma de muestras Laboratorio
13. Información al Cliente
14. Capilla
15. Vestíbulo
16. Área de Admisión

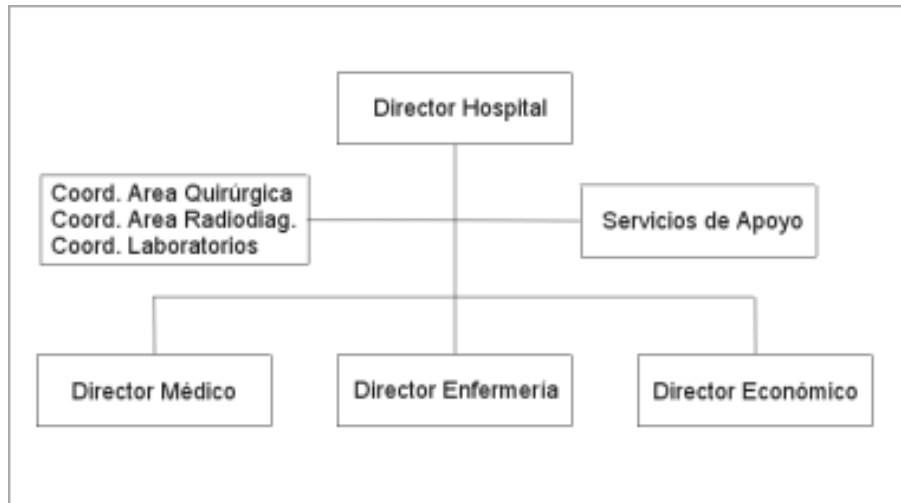
Distribución del Sótano



1. Vial
2. Vial Exterior
3. Cocinas
4. Medicina Nuclear
5. Oncología Radioterápica
6. Farmacia
7. Lencería
8. Almacén
9. Vestuarios
10. Archivos

3.5.- ESTRUCTURA ORGANIZATIVA

CUADRO DE MANDOS DIRECTIVOS.



COMITES:

- Comité ético de investigación clínica C.E.I.C.
- De autoprotección y emergencias hospitalarias

COMISIONES :

- Infección Hospitalaria
- Historias Clínicas
- Tejidos, tumores y mortalidad
- Docencia, formación e investigación
- Tecnología y adecuación de medios diagnósticos y terapéuticos
- Transplantes
- Farmacia y Terapéutica
- Transfusiones
- Compras
- Prevención de riesgos laborales y salud laboral
- Eliminación de residuos
- Hospitalización a domicilio

3.6.- RECURSOS

3.6.1.- RECURSOS HUMANOS

GERENTE	:	1
DIRECTORES	:	3
PERSONAL FACULTATIVO	:	175
PERSONAL SANITARIO NO FACULTATIVO	:	550
PERSONAL NO SANITARIO	:	230
TOTAL	:	959

3.6.2.- RECURSOS ESTRUCTURALES

CAMAS DE HOSPITALIZACIÓN	400
CAMAS UNIDAD CUIDADOS INTENSIVOS	20
CONSULTAS	40
QUIROFANOS	10
PARITORIOS	2
URGENCIAS / OBSERVACIÓN	