

Los Enfermeros en el Mar y el Enfermero de Práctica Avanzada



Introducción

Comandante en Jefe del Hospital Naval de Rota

Capitán de Navío D. L. Styles



Desde el Campo de Batalla al Mar

ESCALONES	NIVELES DE CUIDADOS MEDICOS	RECURSOS
Escalón I	Cuidados Médicos de Emergencia (Primeros Auxilios)	Autocuidado / Primeros Auxilios por parte de los Compañeros Estación de Auxilio de los Técnicos Sanitarios
Escalón II	Cuidados Iniciales de Reanimación Reanimación Médica y Quirúrgica	Batallón Médico (Pelotón de Asistencia al Politraumatizado/Equipo Quirúrgico) Capacidad del Buque para realizar Intervenciones Quirúrgicas y para retener a los pacientes Buques para la Recepción y el Tratamiento de Heridos y Sala Quirúrgica para la Reanimación en el Frente
Escalón III	Cuidados de Reanimación	Buque Hospital Hospital de Campaña
Escalón IV	Cuidados Definitivos	Centro de Tratamiento Médico en el Extranjero
Escalón V	Cuidados de Restauración y Rehabilitación	Centro de Tratamiento Médico en los Estados Unidos Continentales Hospitales de Veteranos

Combatientes



Destrucciones, Cruceros, Fragatas

Combatientes

- Departamento Médico llevado por un Técnico Sanitario Independiente en sus Funciones.
- Capacidades limitadas.
- Ocasionalmente se aumentan los Equipos Quirúrgicos o el número de Enfermeros de Práctica Avanzada para Operaciones Especiales.

Buques Anfibios de la Marina de los EE.UU. Capacidades Médicas



USS Bataan LHD 5



USS Saipan LHA 2

Información General

Buque de Asalto Anfibio LHD

- 844 pies de eslora (253 metros)
- 106 pies de manga (32 metros)
- Hasta 3200 personas a bordo

Buque de Asalto Anfibio LHA

- 820 pies de eslora (250 metros)
- 106 pies de manga (32 metros)
- Hasta 2800 personas a bordo

Ambos buques son principalmente buques de aterrizaje que pueden transportar y entregar a las tropas

Equipos Médicos y Servicios Auxiliares en los Buques de Asalto Anfibio LHD

6 Quirófanos
17 Camas de UCI
47 Camas de Hospitalización
60 Camas Adicionales en
caso de necesidad

Laboratorio
Servicio de Rayos X
Banco de Sangre
Servicios Dentales
Farmacia

- Planta de Hospitalización Médica

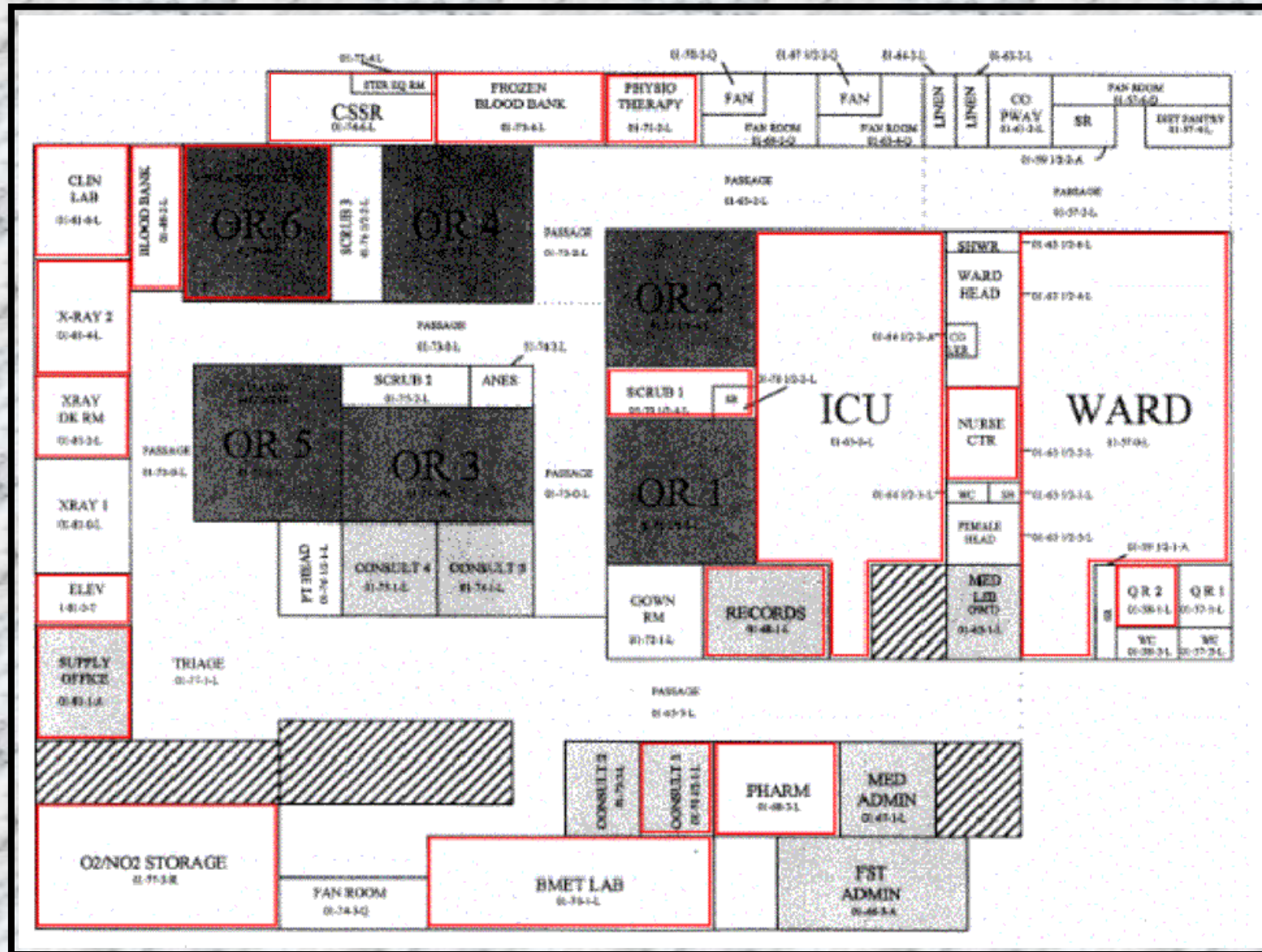


Personal Médico en los Buques de Asalto Anfibio LHD



- 2 Doctores en Medicina
- 1 Dentista
- 1 Administrativo
- 18 Técnicos Sanitarios
- 4 Técnicos Dentales
- 0 Enfermeros, Anestelistas o Cirujanos Dentistas

Distribución Típica de un Departamento Médico



Equipos Médicos y Servicios Auxiliares en los Buques de Asalto Anfibio LHA



2 Quirófanos
1 Quirófano menor
17 Camas de UCI
48 Camas de Hospitalización
0 Camas para Cuidados Auxiliares

Laboratorio
Rayos X
Banco de Sangre
Farmacia
Servicios Dentales

Personal Médico en los Buques de Asalto Anfibio LHA

- 1 Doctor en Medicina
- 1 Dentista
- 1 Administrativo Médico
- 16 Técnicos Sanitarios
- 3 Técnicos Dentales
- 3 Cirujanos Dentistas
- 0 Enfermeros, o Anestesiastas



Equipo Quirúrgico de la Flota

Miembros

- Médico de Urgencias/Médico de Familia
- Cirujano General
- Enfermero Anestesista
- Enfermero Peri-Operatorio
- Enfermero especialista en Cuidados Críticos
- Administrativo Médico
- Técnico de Rayos
- Personal del Banco de Sangre
- 3 Técnicos de Quirófano
- 4-6 Técnicos Sanitarios



Portaaviones de la Marina de los EE.UU. (CVN) Capacidades Médicas



USS ABRAHAM LINCOLN CVN 72

USNS MERCY (T-AH 19)



USS RONALD REAGAN CVN 76

Información General de un Portaaviones de la Clase Nimitz

- Eslora: 1.092 pies (332,8 metros)
- Manga: 252 pies (76,8 metros)
- Velocidad: Aproximadamente 30+ nudos
- Tripulación:
 - Dotación propia: 3.200
 - Personal Médico: Aproximadamente 50
 - Unidad Aérea: 2.400
 - Un Cirujano de Vuelo

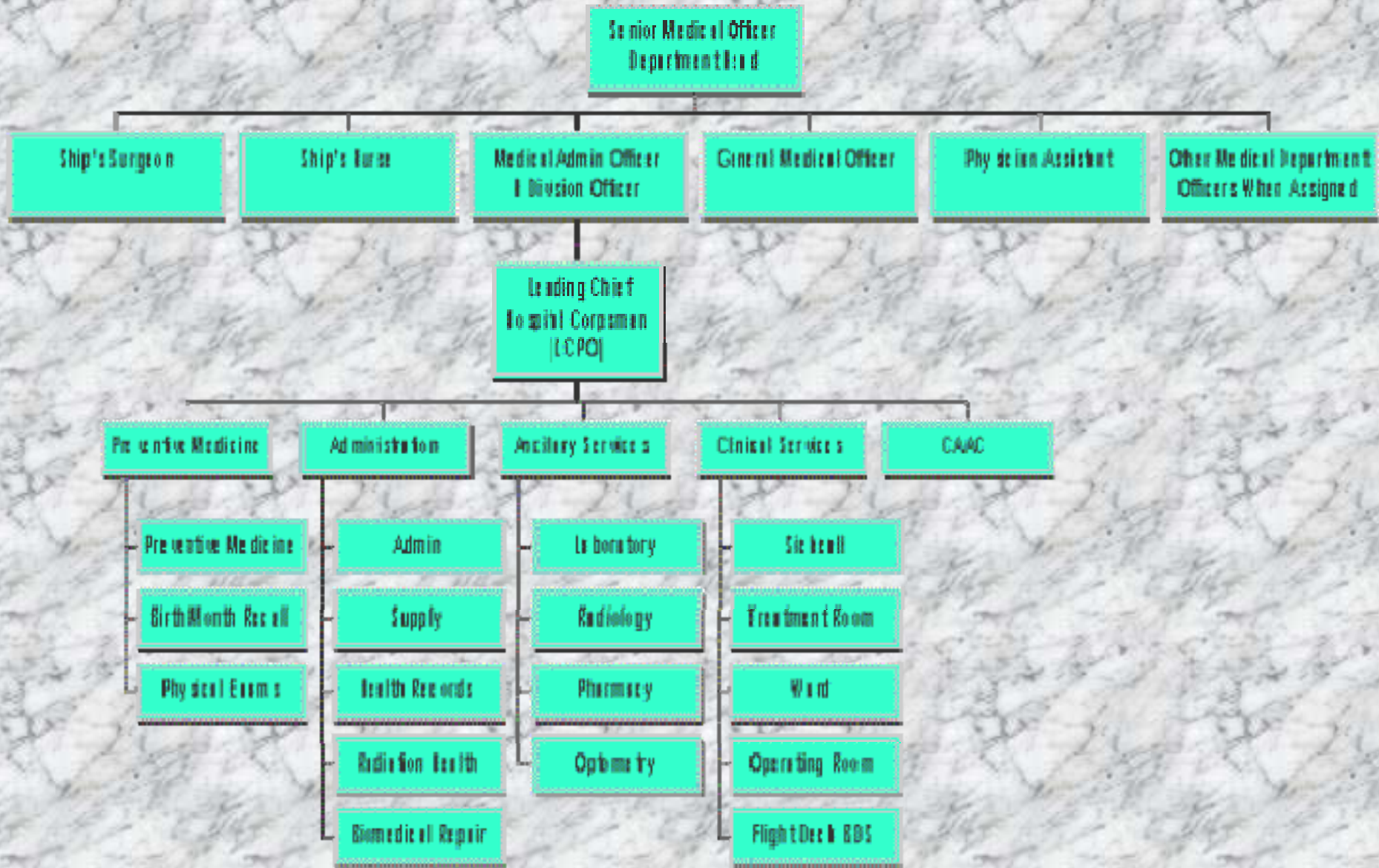
Equipos Médicos y Servicios Auxiliares en un Portaaviones de la Marina de los EE.UU. (CVN)

- 1 Quirófano
- 3 Camas de UCI
- 60 Camas de Hospitalización

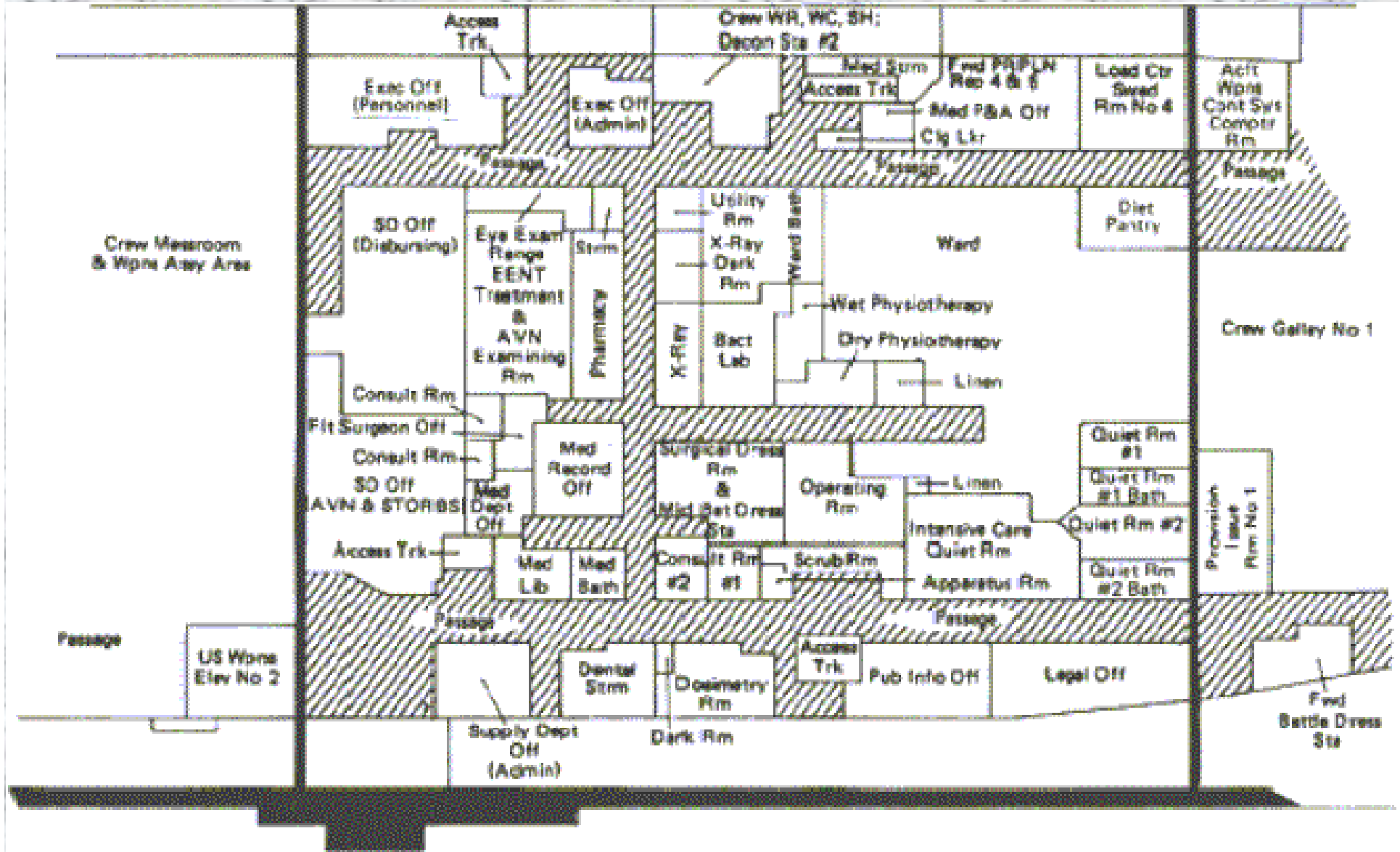
- Laboratorio
- Servicio de Rayos-X
- Banco de Sangre
- Farmacia
- Servicios Dentales
- Exámenes Físicos
 - Refracciones
 - Audiogramas
- Medicina Preventiva



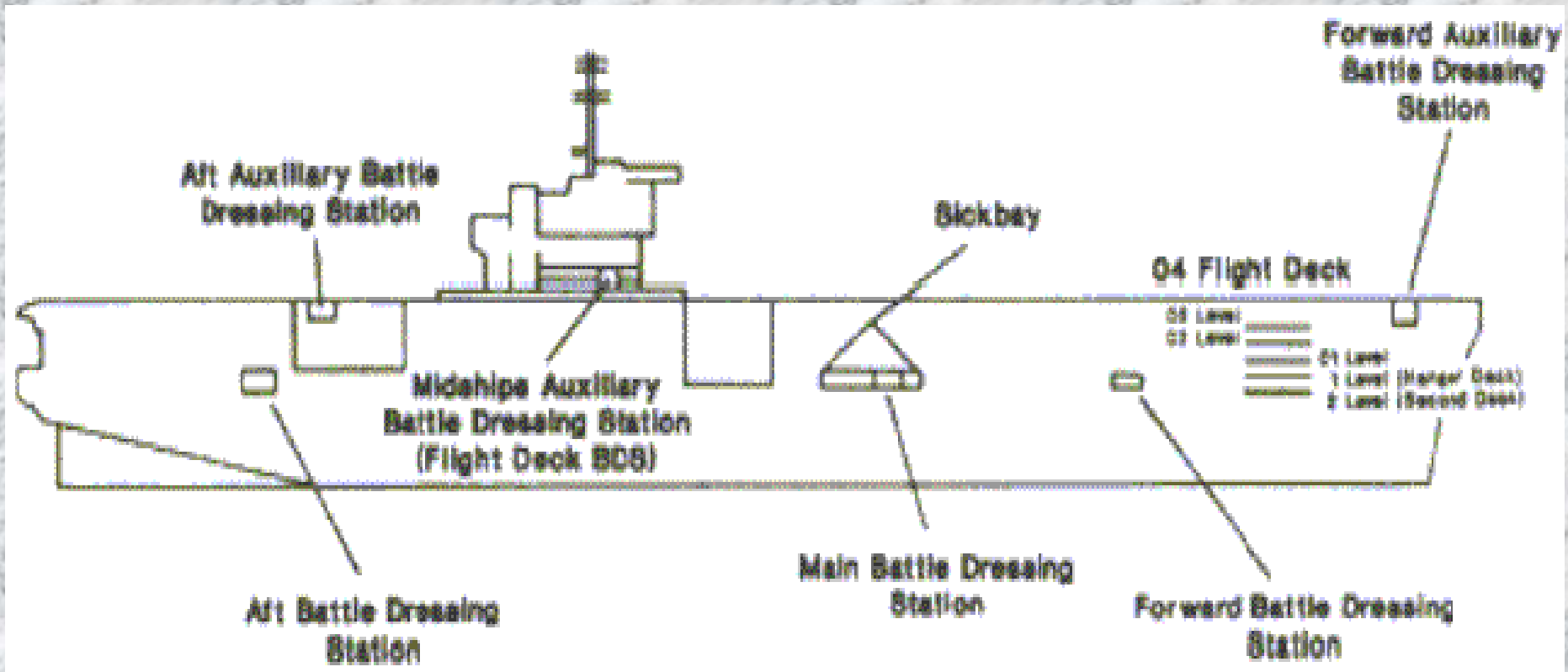
Personal Médico en un Portaaviones de la Marina de los EE.UU. (CVN)



Distribución Típica de un Departamento Médico



Localización Común de los Espacios Médicos



Misión del Departamento Médico

- Servicios Clínicos
 - Consulta del Médico (punto de entrada inicial a los Servicios Médicos)
 - Sala de Urgencias, Clínica de Cirugía General, Fisioterapia, Optometría
 - Pacientes ingresados
 - Planta de Hospitalización
 - UCI
 - Quirófano
- Medicina Preventiva
 - Ley de Seguridad Laboral de 1970
 - La Medicina Preventiva tiene un mayor papel
 - Saneamiento
 - Control de plagas, servicios de alimentación, control de TBC, control de ETS
 - Conservación de la audición, prevención del estrés térmico

Misión del Departamento Médico

- Función de la Formación
 - Papel principal del “Enfermero del Buque”
 - Toda la tripulación debe realizar un curso básico de primeros auxilios
 - Electroshock
 - Inhalación de Humo
 - Prevención del Estrés Térmico
 - Fracturas
 - Lesiones Abdominales
 - Hemorragia
 - 300 horas-hombre de formación por semana
 - Los Técnicos Sanitarios tienen 25 funciones principales y 5 funciones secundarias
 - Cribado de los que se encuentran enfermos, guardia de los botes salvavidas, rescate y asistencia, grupo de reparación, técnico de audiogramas, fisioterapia (técnico en yeso), cuidados intensivos
 - Requiere 10 horas-hombre por semana

Misión del Departamento Médico

- Gestión de Accidentes y Apoyo en caso de Desastre
 - Simulacros de Accidentes en Masa para todo el Grupo de Combate
- Traslado de Pacientes y Evacuación Médica
 - A menudo se ofrece apoyo a una población de 10.000 personas (Grupo de Combate de Portaaviones)
 - Se utiliza como de Centro de Recepción y Centro de Traslado a Hospitales en tierra